

Jean-Georges HEINTZ

Ancien Testament

Curriculum Vitae

- Né à Hochfelden (Bas-Rhin), le 17 Octobre 1939.

Études secondaires au Gymnase Jean Sturm, Strasbourg.

1957-1961	Études de théologie et de lettres (archéologie) à Strasbourg, Montpellier et Aix-en-Provence
1961-1963	Aumônier militaire auxiliaire à Marseille
1964-1965	Études à l'École biblique et archéologique française de Jérusalem
1965-1968	Assistant à la Faculté de théologie protestante de l' Université de Strasbourg
1968-1978	Chargé d'enseignement à la Faculté de théologie protestante de Strasbourg
1978-2008	Professeur d'Ancien Testament à la Faculté de théologie protestante de Strasbourg
1969-2000	Professeur d'Epigraphie sémitique à l'École du Louvre (Paris).

Entre 1968 et 1982, Jean-Georges Heintz a participé aux missions archéologiques de Gézer et Tel Yarmouth (Israël), Larsa (Irak), Mari (Syrie) et Kerkouane (Tunisie).

Il a été Professeur associé dans les universités de Houston, de Harvard et de Vancouver, ainsi qu'à l'École biblique et archéologique française de Jérusalem. De 1992 à 2001, il a été invité au *Old Testament Doctoral Colloquium* du Theological Seminary de Princeton.

Engagements, distinctions :

- De 1997 à 2009, membre du Chapitre de Saint-Thomas, Strasbourg.
- Depuis 1999, membre du Comité d'édition de la revue internationale *Zeitschrift für die Alttestamentliche Wissenschaft* (ZAW).
- Prix du "Centenaire de *Stella Genevensis*", Juin 1964 - Université de Genève.
- Chevalier des Arts et des Lettres (1999).

Recherche

Il fonda et dirigea le Groupe de Recherches et d'Etudes Sémitiques Anciennes (GRESA), de 1969 à 2008. Ce groupe de recherches se consacre à l'analyse documentaire des corpus de textes sémitiques anciens dans leur relation avec la Bible hébraïque.

Il a collaboré à plusieurs grands projets scientifiques :

- *Traduction Œcuménique de la Bible (TOB/AT)*;
- *Theologisches Wörterbuch zum Alten Testament*;
- *Neues Bibel-Lexikon*.

Ses travaux portent sur l'analyse documentaire des corpus de textes sémitiques anciens, la littérature prophétique en domaine sémitique et les rapports entre l'iconographie orientale et le langage figuré de la Bible hébraïque.

Données bio/bibliographiques

- B. VOGLER, Art.: "Heintz J.-G.", in : J.-P. KINTZ (Ed.), *Nouveau dictionnaire de biographie alsacienne*, Fasc. 45 - Supplément G-J, (Strasbourg, 2006), col. 4672s.
- M. WEIPPERT, "Vorwort", in : J.-G. HEINTZ, *Prophétisme & Alliance*, (Fribourg - Göttingen, 2015), in coll. : "Orbis Biblicus et Orientalis", Vol. 271, pp. XIII-XXXV.

Publications

- *Prophétisme & Alliance*. - *Des Archives royales de Mari à la Bible hébraïque*, Recueil d'études édité par Stephan LAUBER, Othmar KEEL et Hans-Ulrich STEYMANS, – avec un "Vorwort" de Manfred WEIPPERT, in coll. : "Orbis Biblicus et Orientalis", Vol. 271, (Academic Press, Fribourg - Vandenhoeck & Ruprecht, Göttingen, 2015), XXXVI + 380 pages ill. – ISBN 978-3-7278-1765-6 –

Consulter la [notice sur cet ouvrage](#).

- *Oracles et Prophéties dans l'Antiquité - Actes du Colloque de Strasbourg, 15-17 Juin 1995*, (J.-G. HEINTZ, Ed.), in coll. : "Travaux du Centre de Recherche sur le Proche-Orient et la Grèce Antiques", Vol. 15, (Paris, Ed. de Boccard, 1997).

Le GRESA a publié les ouvrages suivants :

- *Index documentaire des textes de Mari : Liste/Codage des textes et Index des ouvrages de référence*, in coll. : "Archives Royales de Mari. - Transcription et Traduction", Vol. XVII/1, Paris 1975.
- *Index documentaire d'El-Amarna*, Vol. I, Wiesbaden 1982 (= IDEA, 1).
- *Bibliographie de Mari : Archéologie et Textes (1933-1988)*, Wiesbaden 1990 : un "Supplément" annuel de cette bibliographie paraît dans la Revue : *Akkadica* (Bruxelles 1992-).
- *Index documentaire d'El-Amarna - Vol. II : Concordance des sigles et Bibliographie des textes babyloniens d'El-Amarna (1888-1993)* (= IDEA, 2), Wiesbaden 1995 : avec " Supplément" bisannuel dans la Revue : *Ugarit-Forschungen* (Münster/Westf. 1995-).

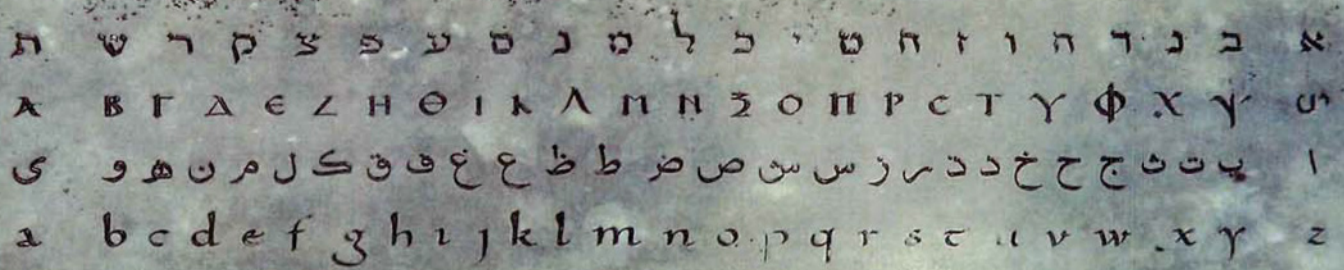
- *Le livre d'Osée : Texto-Bibliographie du XXe siècle* (Wiesbaden, 1999), et : *Deutéro-Esaïe : (idem)*, (Wiesbaden, 2004).

En 2000 (réalisation en 2010), J.-G. Heintz a conçu le "*Tableau aux 4 Alphabets*" du barrage du Couesnon (parapet en bronze, Est et Ouest), face au Mont Saint-Michel.

Vous êtes sur le site de la Faculté de théologie protestante :
HYPERLINK "http://theopro.unistra.fr/" <http://theopro.unistra.fr/>

MàJ février 2015

"Tableau au 4 Alphabets", voir pages suivantes...



(Avec l'aimable autorisation de LWA, Paris)

Prof. J.-G. HEINTZ (Concept autographe : 10 Sept. 2001 / Photo. : 16 Sept. 2010)

Barrage de la Caserne sur le Couesnon, face au Mont SAINT-MICHEL, France - Luc WEIZMANN, Architecte, Paris.

- Le "Tableau aux 4 Alphabets" : Hébreu - Grec - Arabe - Latin;

en double exemplaire, situés aux extrémités Est (photo.) et Ouest du "Pupitre aux lettres" sur le parapet, long de 130 mètres :
(Matériau : bronze; Dimensions : long.: 1 m. 94; haut.: 0 m. 65; Ep.: 7 mm. + Haut. de la bande anépigraphe infér.: 7,5 cm.)



Strasbourg Magazine N° 216, Octobre 2010 :

INITIATIVES ET TALENTS



Jean-Georges Heintz La symbiose des écritures

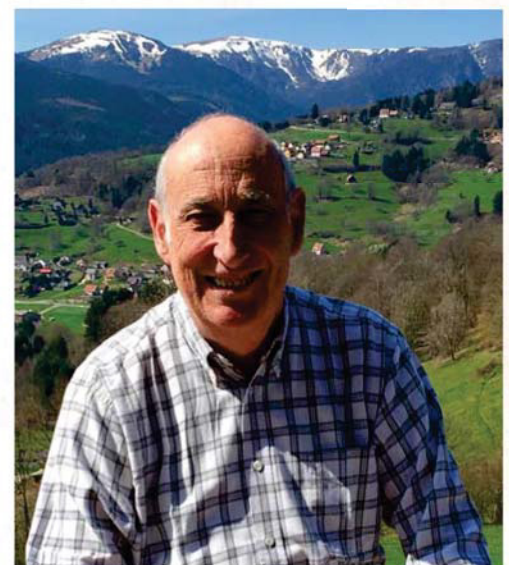
Ils courent, ils courent les alphabets le long du parapet... À l'invitation de Jean-Georges Heintz, allez les déchiffrer !

Professeur émérite de l'Université de Strasbourg, Jean-Georges Heintz est un spécialiste de la naissance des alphabets et de l'archéologie biblique. Le babylonien, le phénicien ou l'araméen font partie des nombreuses langues anciennes qu'il pratique. Pour le nouveau barrage rétablissant l'insularité du Mont Saint Michel, cet érudit, qui a enseigné dans les plus grandes universités américaines et à l'École du Louvre durant trente ans, a conçu deux originaux pupitres en bronze. Disposés aux extrémités orientales et occidentales d'un parapet de 130 mètres, ils portent la gravure des quatre principaux alphabets de l'humanité répartis selon leur ordre d'apparition dans l'histoire. La lecture démarre à droite par l'hébreu, pour se poursuivre par le grec à gauche, et ainsi de suite

avec l'arabe et le latin. Pour définir ce mode de lecture, Jean-Georges Heintz utilise l'expression imagée que lui appliquent les Grecs : le « boustrophédon » ou « marche du bœuf au labour ». Il a choisi ces quatre alphabets en référence aux quatre fleuves du paradis dans la Genèse, aux quatre éléments et aux quatre points cardinaux, mais surtout « *parce que de ces alphabets, deux sémitiques et deux indo-européens, découlent tous les autres* ». Entre les deux « pupitres aux quatre alphabets », s'échappant de leur cadre, les lettres courent librement tout au long du parapet.

Un beau symbole interculturel pour ce site inscrit au Patrimoine mondial de l'Unesco qui accueille chaque année plus de trois millions de visiteurs !

Marie-Christine Périllon



Le « Tableau aux 4 Alphabets » sur le barrage du Couesnon face au Mont Saint-Michel

Maître d'œuvre du barrage (achevé en 2009) : Cabinet Luc WEIZMANN, Architecte dplg, Paris.

Conception du « Tableau aux 4 Alphabets » : Prof. Jean-Georges HEINTZ, Université de Strasbourg & École du Louvre, Paris (concept autographe livré à LWA le 10 Sept. 2001 - achèvement du chantier : 2009).

A) Descriptif du « Tableau aux 4 Alphabets » :

en **double-exemplaire** sur bronze, à l'Est & à l'Ouest du parapet (Larg. : 2 m. ; Haut. : 0,65 m.),
il constitue **la matrice scripturaire et symbolique** du vaste ouvrage d'art :

"Le Pupitre des Lettres"

réalisé par Luc Weizmann et son équipe (LWA) : disposé sur le balcon maritime face au Mont,
sur une longueur de 130 mètres, ce parapet **en bronze** (Ép. : 7 mm.) représente un poids total de
7 tonnes.

- Cf. Weizmann L. : *Le Pupitre des Lettres - Barrage du Mont Saint Michel*, paru en Juin 2010,
— et l'article ci-dessus.

B) Intérêt pour le public (et les médias) :

- ▶ situation exceptionnelle & caractère monumental de l'œuvre ;
- ▶ lien direct (visuel) avec **le Mont Saint-Michel**, lieu d'histoire et de culture ;
- ▶ intérêt culturel (historique et pédagogique, religieux et symbolique) :

a) séquence des 4 Alpha-bet(h)s (avec leur origine commune : *Phénicien*)



- 2 Alphabets (**Hébreu & Arabe**) s'écrivent de droite à gauche = ici d'Est en Ouest,
/ les 2 autres (**Grec et Latin**), de gauche à droite = ici d'Ouest en Est,
en mode d'écriture **boustrophédon** - en grec : "selon la marche du boeuf (au labour)".

Correctif (voir Photo) :

Dans la disposition finale des "4 Alphabets", les lettres - initiale et finale - ont chaque fois été isolées de l'ensemble de la ligne.

- ▶ Ceci doit être corrigé, conformément à mon concept autographe de Septembre 2001.

En effet, il faudrait au contraire **isoler**, à chaque début de ligne, **les deux premières lettres (A+B)**,
ce qui vaut pour indiquer à la fois :

a) la nature alpha-bét/ique des écritures présentées, et :

b) la direction (variable) des écritures, de droite à gauche - puis de gauche à droite (cf. § B/b)  !

N.B. : Dans la présentation actuelle, ces *deux* informations fondamentales sont perdues !

C'est là une "**perte du Code initial**", selon la juste expression de l'ethno-muséologue Jean Cusenier
qui y voyait la marque de la civilisation technicienne.

- b) ... associés au thème de l'**eau** (salée et douce) et au chiffre **4** ;
= référence aux 4 fleuves originaux (cp. Livre de la **Genèse**, ch. 2, v. 10) et aux 4 directions cardinales (par référence au Mont Saint-Michel, situé au Nord).

N.B. : A la question que se posent de nombreux visiteurs : « **Que signifient ces signes ?** » - il faudrait répondre en rendant accessible au public (par ex. par l'édition d'un livret) tout le travail préliminaire effectué par l'auteur de ces lignes, à savoir le dossier documentaire incluant env. 60 références littéraires (d'époque biblique, rabbinique, patristique, coranique) et d'oeuvres d'art majeures constituant **le socle symbolique** d'où est issu ce « Tableau ».

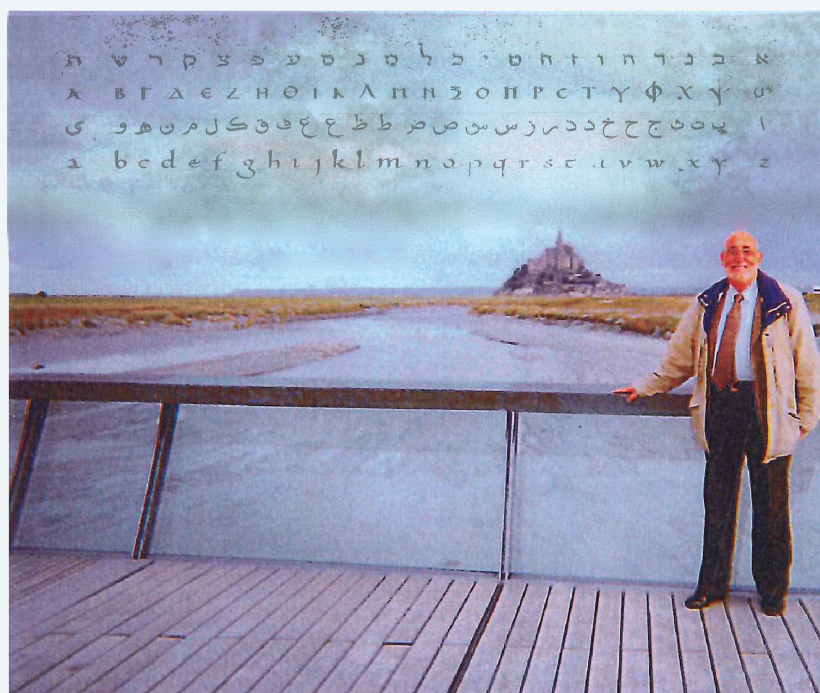
C) Thèmes de réflexion connexes & enjeux actuels :

- ▶ Écriture(s) et espace public ;
- ▶ Technique contemporaine et culture historique (Histoire de l'art, cp. § B/b) ;
- ▶ Enjeux idéologiques (par ex. la polémique suscitée en 2008 par l'ouvrage de S. Gouguenheim, *Aristote au Mont Saint-Michel* – ce tableau apporte une réponse par anticipation : les influences culturelles y sont *multiples* !)

--- À ce titre, c'est sans doute actuellement une des rares inscriptions (sinon la seule ?) qui associe les écritures hébraïque et arabe dans un lieu public en France.
Si vous connaissez d'autres exemples, merci de bien vouloir me les signaler.

E-Mail : <jghgrg@gmail.com>

J.-G. Heintz



*Je dédie ce tableau graphique à ciel ouvert, et sa valeur symbolique,
à la mémoire de ma Chère Épouse Jacqueline PÉREZ, Journaliste,
née le 6 Janvier 1947 à Belfort, décédée le 21 Juin 2010 à Strasbourg.
RIP.*